



RAPPORT D'ACTIVITÉS 2020



MQJR ChâBal
39 Avenue de Crozet
1219 Châtelaine
www.mqjrchabal.com



INTRODUCTION

Les activités de la Maison de Quartier et Jardin Robinson de Châtelaine Balexert (MQJR ChâBal) ont été fortement impactées en 2020 par la situation sanitaire mondiale, en particulier au printemps quand nous avons dû complètement fermer nos portes au public, selon les consignes des autorités politiques et sanitaires. Toutefois, les professionnels de notre structure ne sont pas restés inactifs durant cette période et ont essayé de se réinventer pour répondre aux besoins de la population, notamment aux usagers de l'espace ados. Si nous avons pu proposer un semblant de normalité cet été en ouvrant les huit semaines, la pandémie ayant regagné en intensité à l'automne nous avons été contraints de revoir nos actions. Selon les plans de protection de la FASe, il nous était en effet possible d'accueillir les plus jeunes dans nos murs, mais les plus âgés devaient respecter tout un protocole. Autre corollaire, l'impossibilité d'accueillir dans nos murs nos divers locataires pour leurs offres de cours et autres activités, voire de simplement louer nos salles pour des fêtes privées.

Vous découvrirez dans les pages qui suivent le détail de nos activités. Bonne lecture.

TABLE DES MATIÈRES

PRÉSENTATION	1	VACENCES D'ÉTÉ 2020	35
Mot du président	1	Ados	36
L'équipe	3	Enfants	39
Ressources humaines	5	PLAN DE SOLIDARITÉ	41
Répartition de l'équipe	8	ANIMAUX	42
L'association	9	BILAN	45
Le contexte	10	PERSPECTIVES	46
Les lieux	10	Enfants	46
Le territoire	12	Débuter à 6 ans?	46
LES ENFANTS	13	Projets	47
L'accueil libre	15	Ados	48
Les ateliers réguliers	17	Liens interprofessionnels	48
Les ateliers du mercredi	18	Pré-ados	49
Les sorties	19	Tout public	49
Les soirées enfants	20	MQJR ChâBal	50
Le repas du mercredi	20	COMPTES	53
Projet cabane	21	Annexe aux comptes	53
Les fêtes	22	Rapport vérificateur	55
Réseau et partenaires	23		
Processus inclusifs	23		
Les petites vacances	25		
LES ADOS	27		
L'accueil libre	27		
1er confinement	28		
Réouverture	29		
Ajustements et enjeux	31		
TOUT PUBLIC	33		
Sorties Noël Inter-centres	35		



MOT DU PRÉSIDENT

Les années se suivent mais ne se ressemblent pas. L'an 2020 restera dans les mémoires comme l'An I de la pandémie, l'année 2021 s'annonçant, au moment où je rédige ces lignes, devoir être de la même veine que l'année passée. Je profite donc de l'espace dévolu traditionnellement au président de l'association pour remercier toute l'équipe de ChâBal de son dévouement sans borne en 2020 pour le bien de notre MQJR et des jeunes et moins jeunes habitants du quartier. Félicitations que j'adresse aussi, en ma double qualité de président du Conseil municipal 2020-2021 et de membre du comité de la FCLR, à l'ensemble des bénévoles et des professionnels des centres et de l'équipe TSHM de notre commune.

Si notre structure a été longtemps fermée au printemps 2020, et qu'avec la deuxième vague, seuls les moins de 17 ans ont pu bénéficier des locaux, le travail de terrain ne s'est de loin pas arrêté. Cela a été l'occasion de renforcer les collaborations de réseau. Quant au comité, privé de ses réunions en présentiel, il a dû s'adapter pour traiter les dossiers par visioconférence. Ce qui a eu une certaine répercussion sur l'avancée des dossiers.

Il est, par la force des choses, resté un peu en retrait. Mais il s'est montré le plus possible à la disposition de l'équipe pour répondre à ses sollicitations et pour donner son aval à diverses actions. Notre AG statutaire a ainsi dû être reportée à l'automne, mais a heureusement pu se tenir en présentiel à fin octobre avec la participation d'une trentaine de personnes. Laissant plus que de coutume la gestion du lieu à l'équipe, le comité a ainsi pu se concentrer davantage sur diverses problématiques RH, à commencer par l'engagement d'un nouvel animateur.

Sa grosse tâche cependant a été d'essayer d'apaiser certaines tensions dans l'équipe, et d'en comprendre les raisons. Cela passera sûrement, en 2021, par une réorganisation au sein de l'équipe, avec une meilleure définition du cahier des charges de chacun, à commencer par les responsabilités et prérogatives de la personne assumant le rôle de coordination d'équipe.

L'exemple le plus flagrant est l'engagement d'un nouvel animateur, procédure qui s'est achevée début janvier 2021, plus de six mois après le départ d'un ancien collaborateur. J'appelle de mes vœux un retour à une certaine stabilité après les années 2019-2020 qui auront rimé avec de nombreux remplaçant-e-s.

Le comité a, lui aussi, connu quelques changements en son sein. Aïssatou Garga a ainsi quitté le comité lors de l'AG ordinaire, laissant la vice-présidence à Massimiliano Gatto. Quant à Monique Mattenberger, arrivée au terme de son mandat de déléguée communale, elle a suivi la tradition ouverte par Danielle Valloton et votre serviteur, en rejoignant le comité à titre de membre de l'association. Je la sais gré d'avoir bien voulu poursuivre un bout de chemin avec nous. De fait, j'ai eu la chance de pouvoir m'appuyer sur mon comité tout au long de l'année. Ma gratitude va aussi à nos divers partenaires, que cela soit au niveau des services communaux, de la Fédération ou du Secrétariat Général de la FASE, pour leurs soutiens financiers et logistiques.

Gilles-Olivier Bron,
Président du comité

LES BRAS QUI PORTENT, LES TÊTES QUI PENSENT ET LES CŒURS QUI BATTENT

Un comité de bénévoles

Gilles-Olivier BRON,
président
Aïssatou BOUSSOURA-GARGA
(jusqu'à l'AG d'octobre), vice-présidente
Massimiliano GATTO, vice-président
(dès l'AG d'octobre)
Agnès GINDRE,
trésorière
Rosalba GATTO,
membre
Monique MATTENBERGER
(déléguée communale jusqu'au 31 mai),
membre
Mona BELHOUÏ, membre

Animateurs-trices

Alexandra LACROIX – co-responsable espace enfant 65 %
Guillermo CHICAIZA DE LA CRUZ – responsable espace tout public 75 %
Grégory SUATTON – Co-responsable espace enfant 80 %
Sabrina CHELBANI - co-responsable espace adolescent 70 %
Sandrine CORONADO – coordinatrice facilitatrice 80 %
Sina MADADZADEH AREJAN (jusqu'au 30 avril) - co-responsable espace adolescent 65 %

Animateurs-trices remplaçants-tes

Angel GARCIA , Blerina ASANI puis Blerina SOULIÉ (mariage), Celia SOUISSI, Elia BEN BEDUZID, Elsa THELIN, Gertrude SOSU, Manuel MELON, Manuel BARRIOS, Nabil KHALFAOUI, Thomas MUZA, Zoé ABENSUR.

Moniteurs-trices fixes

Jonas LOS DOS SANTOS, Fanny KOPP,
Hugo ARAUJO, Méline JAIJA, Karim SAMSAM, Karim BENHACA, Lenny ESPOSITO, Carlos VASQUEZ, Samanta DUPANLOUP, Javier RECANATESI, Pauline VACHERON.

Moniteurs-trices remplaçants - tes

Beni PEDRO, Blerina ASANI, Solomae TOSFAY, Mara Camilla ZONNO, Naomi CASTRO, Selim KAABACHI, Valentina SANCHEZ, Chloé RUCHE, Yasmina SENHAJI, Issam LAMZAWAK, Rhéda FARAH, Saadiq INDHAYARE, Sarah WÄLTI, Amir MAQALI

Personnel administratif et technique

Anne GEISER JAIJA –
secrétaire sociale 35 %

Francine PARNIGONI –
secrétaire sociale en charge de la comptabilité 10 %
Mafalda ALEIXO DA ROSA –
maintenance 57.5 %
Marco CARTEZ- technique 10 %
Gary MERCIER – technique 5 %

Maintenance remplacement

Francisca LOS SANTOS,
Maria Teresa TAVERAS CRUZ

Apprenti Assistant socio-éducatif

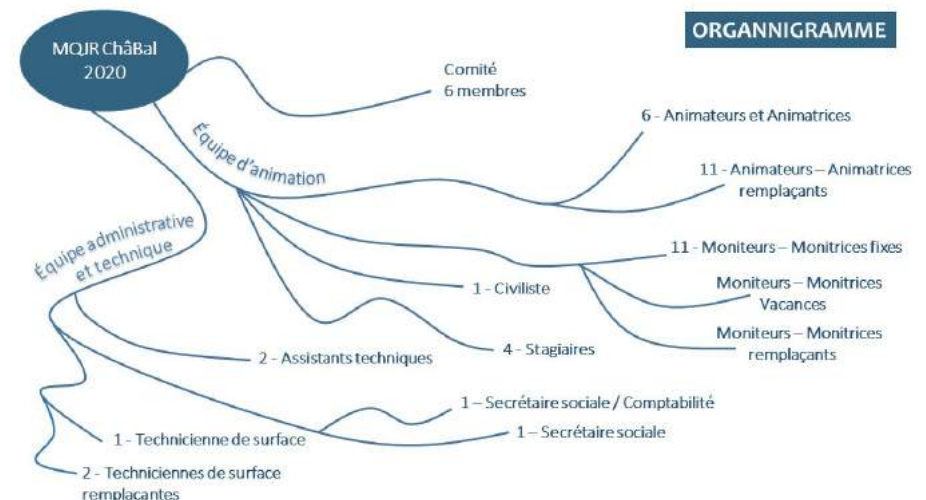
Ali HUSSEIN

Stagiaires

Naomie BODDI (ECG 20 semaines)
Ana Rita MARTINS TAVARES (ECG 20 semaines)

Civiliste

Saadiq INDHAYARE



MQJR ChâBal pour l'année 2020 :

435 % en animateur/animateur socioculturel-elle; soit 6 postes fixes avec des taux allant de 65 % à 80 %.

4375 heures moniteurs ; soit 11 moniteurs en contrat fixe

35 % de secrétariat social et 10 % de secrétariat social en charge de la comptabilité ; soit 2 poste fixes.

10 % technique et 5 % technique dédiés au plantage extérieur ; soit 2 poste fixes.

57,50 % entretien des bâtiments ; soit 1 poste fixe

Avec ces ressources humaines, elle offre un espace enfants (type Jardin Robinson avec des animaux), un espace ados, un accueil tout public, des événements tout public ainsi que des espaces proposés aux

associations pour se réunir. Tout ceci est mis en place avec comme but de rendre les lieux accessibles à tous.

Pour ce qui est de la formation, la maison de quartier a suivi un apprenti assistant socio-éducatif. Elle a également suivi plusieurs stagiaires pour des périodes de 20 semaines concernant la maturité ECG et a également accueilli des stages découvertes variant de quelques jours à plusieurs semaines. Elle a aussi engagé un civiliste durant les deux mois d'été.

Durant l'année 2020, de nombreux remplacements furent organisés. La situation de la Covid-19 a accentué une situation déjà fragile du lieu. En effet, un taux de 150% animateur est déjà occupé par des remplacements pour des absences de longue durée depuis 2019. Il a fallu doublement rebondir pour s'organiser différemment face aux nouvelles perspectives qu'amenait la situation sanitaire 2020 (absences pour la vulnérabilité des employés, les maladies et les quarantaines).

En effet depuis le 1er janvier 2020, un pourcentage animateur socioculturel est organisé avec des remplaçants suite à des absences longue durée et une démission. Cette situation a perduré jusqu'à la fin de l'année ; soit un 150% de taux animateur de janvier à octobre 2020 et un 70% de novembre à décembre 2020.

Pour le remplacement de ces pourcentages, la vision est à court terme car elle s'organise de mois en mois en fonction des arrêts maladies. Puis dans l'attente d'un futur engagement, un poste est occupé durant 4 mois par un seul remplaçant. De plus, les remplacements s'effectuent en heures et non en taux, les projets à long terme et les suivis sont redistribués sur les 4 animateurs-trices fixes qui sont en poste.

Trouver des remplaçants disposés à être disponibles de mois en mois et souvent dans l'urgence ne fut pas une chose aisée. Durant l'année 2020, l'association a engagé 11 remplaçants animateurs-trices pour faire fonctionner ChâBal. L'association les remercie grandement pour leurs présences et leurs investissements.

Avec l'arrivée de la Covid-19, beaucoup de nos actions n'ont pas pu voir le jour, des contrats moniteurs n'ont pas pu être fait car le lieu était fermé. La nécessité de trouver en urgence des personnes afin d'assurer les accueils fait partie des éléments que la situation sanitaire a engendré. Quatorze moniteurs-trices en contrat de courte durée ont complété l'équipe de terrain.

L'association n'a pourtant pas utilisé l'entièreté des heures moniteurs-trices dont elle disposait en lien avec la situation de la Covid-19 (fermetures, événements annulés). Elle relève également la difficulté de trouver des remplaçants animateurs-trices et moniteurs-trices pour des présences à l'espace ados. En effet cet espace demande d'avoir des compétences particulières comme celles de se sentir à l'aise avec cette population, d'adopter une attitude d'écoute et de reformulation du cadre du lieu. Ainsi, il a été, par ce temps de crise, encore plus difficile de trouver des personnes répondant à ces critères.

La situation sanitaire actuelle (2020), en lien avec la Covid-19, a demandé la nécessité de renforcer ou de créer de nouveaux postes : le renfort d'un cuisinier durant les deux mois d'été et la nécessité de renforcer le nettoyage du lieu afin de répondre aux exigences des normes sanitaires en vigueur. Il a également été nécessaire de trouver des solutions pour rendre nos locaux adaptés aux normes en vigueur.

RESSOURCES HUMAINES

Pour 2021, en vue de l'évolution de la situation sanitaire, l'association perçoit la nécessité d'avoir à nouveau un cuisinier pour les mois d'été et la nécessité de nettoyages supplémentaires.

Avec l'agrandissement de la structure, l'association relève chaque année la nécessité d'augmenter les forces afin d'être dans la réalité face à un lieu aussi grand. Un pourcentage réel supplémentaire en animation, un pourcentage plus important en secrétariat, des heures de monitorat pour libérer certains animateurs du terrain, un pourcentage plus élevé en technique pour faire vivre le côté Robinson de l'accueil des enfants et pour finir des heures supplémentaires de nettoyage pour les deux bâtiments semblent indispensables pour permettre de satisfaire aux différentes demandes de nos partenaires et du lieu.



RÉPARTITION DE L'ÉQUIPE

AUX ADOS

Mercredi : 1 animateur-trice et 1 moniteur-trice

Jeudi : 1 animateur-trice et 1 moniteur-trice

Vendredi : 2 animateurs-trices et 2 moniteurs-trices

Vacances :

3 encadrants

TOUT PUBLIC

Ouverture des **samedis** :
2 animateurs-trices et 2 moniteurs-trices

Pour les autres événements les ressources sont selon les besoins.

AUX ENFANTS

Mardi : 2 animateurs-trices et 2 moniteurs-trices

Mercredi matin: 2 animateurs-trices et 1 moniteur-trice ;

Mercredi dès 13h : 3 animateurs-trices et 2 moniteurs-trices

Jeudi : 2 animateurs-trices et 2 moniteurs-trices

Vendredi : 2 animateurs-trices et 2 moniteurs-trices

Vacances :

2 animateurs-trices le matin et 4 moniteurs-trices, rejoint à 13h par 1 animateur-trice.

Vacances de Noël :

Le Jardin Robinson est fermé mais participe aux sorties Intercentre proposées en collaboration avec d'autres centres verniolans.

Les moniteurs et monitrices viennent, à tour de rôle, pour assurer la permanence aux animaux.

L'ASSOCIATION

Comme tous les lieux d'animation du canton, la gestion administrative du personnel est assurée par le Secrétariat Général de la FASE. L'octroi de la subvention de fonctionnement et l'entretien des bâtiments sont assurés par la ville de Vernier.

Pourtant, le troisième partenaire - et le plus important - est le comité, représentant les membres de l'association et donc les habitants et utilisateurs du lieu. La vie de la MQJR ChâBal, les options d'animation, la gestion du personnel, les valeurs transmises et les objectifs sont en effet discutés, examinés, évalués de concert entre les membres du comité et les membres de l'équipe d'animation.

C'est cet engagement bénévole de gens qui se sentent investis par la mission de ChâBal qui permet au quotidien, quelles que soient les joies ou les peines, les changements et l'évolution de la société de maintenir le cap et de rester adéquat, en fonction de valeurs précises et des besoins de la population du quartier.

C'est un investissement important, souvent bien plus conséquent qu'attendu et qui mérite d'être remarqué.

L'association s'organise de la manière suivante : elle est constituée d'un comité d'habitants du quartier et collabore étroitement avec l'équipe d'animation. Elle est subdivisée en commissions de travail afin de favoriser la participation en fonction de ses intérêts, d'optimiser les temps de réflexion et la prise de décisions. Les commissions se réunissent ponctuellement et travaillent sur différents thèmes retransmis et discutés lors des comités.

LE CONTEXTE

LES LIEUX

La MQJR ChâBal est composée de deux bâtiments le Jardin Robinson (la maison bleue), les bâtiments des animaux (chèvres, poules et lapins) et la Maison de Quartier (la maison grise). La MQJR ChâBal est située dans le quartier de Châtelaine et Balexert.

Au milieu des immeubles, ce petit coin de verdure fait office de poumon pour bon nombre d'enfants et de personnes vivants dans les alentours. Le parc public qui l'englobe accueille chaque jour des parents, des grands-parents, des adolescents qui se retrouvent

où se croisent.

Deux parcs sont réservés aux animaux en face du bâtiment principal et une annexe verdoyante avec deux cabanes du côté de Chemin Maisonneuve est également utilisée régulièrement par les enfants et les chèvres.

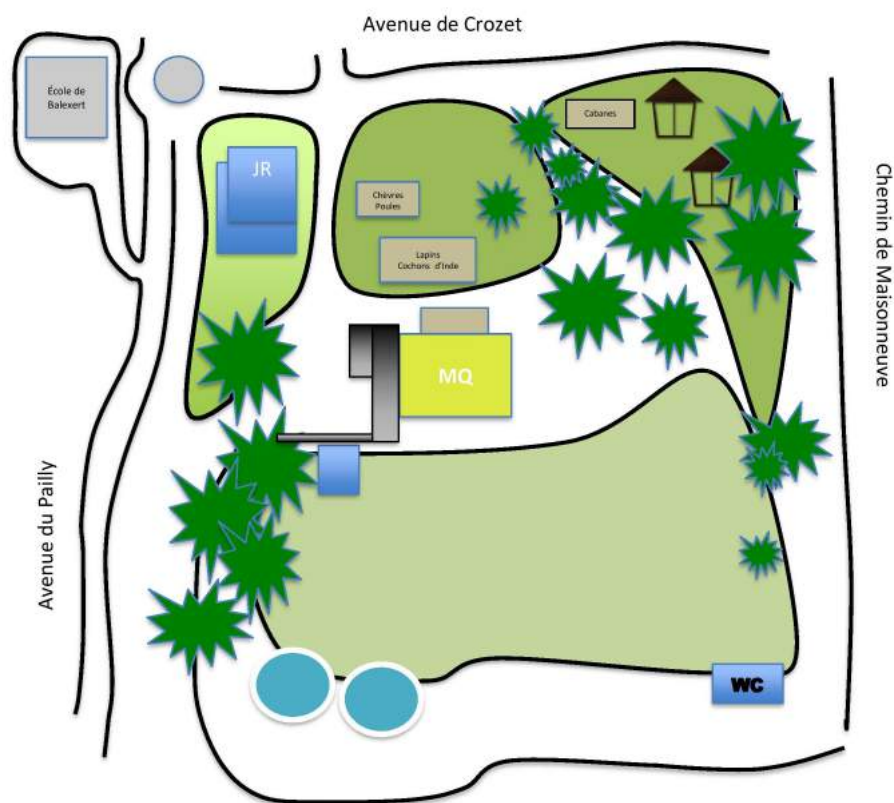
Le bâtiment « Jardin Robinson », d'une surface de 450m² est construit sur 4 demi-niveaux. La salle d'accueil (où on joue, on crie, on rit, on bricole, on crayonne, on y trouve un ping-pong, un babyfoot), le salon et la cuisine sont situés au rez-de-chaussée. Une petite pièce attenante est dédiée aux bricolages. Le sous-sol accueille les bureaux de l'équipe d'animation et du personnel administratif. Au premier niveau, un vaste atelier « bois ».

Le dernier niveau est une salle où se déroulent les spectacles, les moments calmes mais aussi l'atelier poterie qui a lieu tous les jeudis.



Le bâtiment « Maison de Quartier », inauguré en 2016, accueille l'espace adolescents et les accueils du samedi en tout public. La maison de plain-pied, d'une surface de 201m², est composée de deux espaces d'accueil à chaque extrémité du bâtiment et reliés par un couloir central qui dessert différentes

pièces : une cuisine, une petite bibliothèque avec deux postes informatiques (aide à la recherche d'emplois des jeunes, rédaction de cv, travaux de recherche, etc.), une petite salle de musique attenante à une régie DJ (utilisée comme local technique pour le moment) et un bureau.



UN TERRITOIRE

Comme cité précédemment, les bâtiments sont situés sur le parc de Balexert qui est encadré par l'avenue du Pailly, l'avenue de Crozet et le Chemin de Maisonneuve, sur la commune de Vernier.

C'est un écrin de verdure dans un environnement très urbanisé. Approximativement 5000 habitants résident dans le quartier. Le périmètre s'étend entre la route de Meyrin et l'avenue de Châtelaine, entre le chemin de l'Etang et l'avenue Edmond-Vaucher, et déborde sur les zones proches.

Quatre écoles se situent dans ce secteur; l'école de Balexert, de Châtelaine, de Bourquin ainsi que le cycle d'orientation des Coudriers.

La population y est multiculturelle, intergénérationnelle et de niveau socio-économique varié. Cependant on constate une prédominance d'un niveau économique bas. La Maison de Quartier accueille des personnes de tous âges, de toutes origines et de tous niveaux sociaux.



Heureusement, il y avait les permanences aux animaux qui nous permettaient de rencontrer, sur le parc, quelques parents avec leurs enfants, d'échanger quelques mots, de prendre la température du quartier, de croiser les Travailleurs Sociaux Hors Murs (TSHM) dans leurs tournées et d'échanger sur la réalité des jeunes.

Sur le moment il n'était pas évident de se montrer disponible car les réalités de chacun, notamment familiales ou de santé ne nous permettaient pas d'être d'une disponibilité plus importante. Avec le recul, sont venu les "si c'était à refaire" on aurait fait autrement, on aurait fait plus, on aurait proposé d'autres idées : des permanences d'impressions de documents, une boîte à échange, une mise en lien des gens via les réseaux sociaux pour s'entraider, mais il est vrai que dans la stupeur et dans les interdictions la créativité s'étiole.

ENFANTS

UN DÉBUT D'ANNÉE CHAMBOULÉ

Dès le 16 mars, comme pour la totalité de la Suisse, nous nous sommes retrouvés contraints de stopper toutes nos activités. Remués et quelque peu perdus nous avons tenté de maintenir le lien, notamment via notre site internet sur lequel était communiqué des informations pouvant permettre aux habitants de trouver un peu d'aide et de montrer notre disponibilité dans la mesure du possible. Mais également en appelant les familles qui nous semblaient être les plus vulnérables, pour prendre de leurs nouvelles et évaluer leurs besoins.

11 MAI REPRISE DE L'ACCUEIL DES MERCREDIS

Dès l'annonce d'assouplissement du semi-confinement nous nous sommes organisés en fonction des mesures de reprise. Le Jardin Robinson a modifié son accueil durant cette période particulière afin de continuer à accueillir les enfants du quartier. Pour que les enfants puissent profiter du lieu, il a été choisi de ne plus faire momentanément un accueil libre (impossible à ce moment-là) mais de proposer un accueil sur inscription. Dans un premier temps, il a été décidé d'ouvrir le lieu afin de fournir, durant la période du 20 mai au 3 juin, un accueil sur inscription, les mercredis, pour 12 enfants. Il était demandé aux enfants d'amener leur pique-nique. Afin de mesurer les besoins nous avons entrepris d'appeler les enfants habitués à fréquenter le lieu, ainsi que les familles en difficulté. Dix enfants ont été accueillis les mercredis 20 et 27 mai puis le 3 juin.

Après le 3 juin, les nouvelles directives nous ont permis de pouvoir rouvrir l'accueil libre tous les jours selon les modalités usuelles. Nous avons constaté une baisse de la fréquentation, environ 15 enfants pour les repas et une vingtaine en accueil libre.

Petit à petit, les accueils ont retrouvé leur public et fort heureusement pour les enfants, les restrictions futures n'allaient pas trop peser sur leur espace de loisir. C'est pourquoi nous avons pu continuer, jusqu'à la fin de l'année 2020, la quasi-totalité des actions que nous menons avec les enfants, à l'exception des moments partagés avec l'espace tout public.

La fréquentation des accueils varie selon les jours de la semaine. Les "petits accueils" de fin de journée sont généralement investis par les enfants habitant à proximité du "Jardin Robinson", c'est un moment de détente et de rencontre avec les copains avant de rentrer à la maison. L'occasion de prendre le goûter, de jouer, de s'occuper des animaux et de participer aux ateliers proposés ce jour-là. Une trentaine d'enfants fréquente régulièrement ces accueils.

Horaires d'ouverture	
Mardi	: 16h –18h
Mercredi	: 9h-18h
Jeudi	: 16h-18h
Vendredi	: 16h-18h

L'accueil libre, pour les parents, est un pas vers l'autonomie de leurs enfants. Ils sont rassurés par la présence des adultes, mais sont conscients que les besoins de liberté et de confiance de leur enfant se développent. C'est une halte rassurante avant les retrouvailles du soir. Le contrat de confiance tripartite : parents-enfants-équipe d'animation en est le pilier organisationnel.

L'accueil du mercredi répond autant aux besoins d'activités et de liberté des enfants autonomes du quartier (généralement dans la tranche d'âge des 8-12 ans), mais également à un besoin de garde des plus petits (5 à 6 ans), même si cela rentre moins dans les objectifs de l'accueil libre. Le matin, l'accueil est fréquenté par une dizaine d'enfants de 5 à 7 ans, rejoints le midi par une dizaine d'enfants de 8 à 12 ans. L'accueil de l'après-midi varie de vingt à soixante enfants. En effet, en fin d'année la fréquentation des mercredis après-midi s'est vu augmenter de manière exponentielle, avec pour probable explication la fermeture des lieux de loisirs et des commerces, mais aussi, supposément, la souplesse qu'apporte ce type d'accueil dans un contexte aussi incertain.

L'accueil libre est organisé de manière à laisser le champ libre pour les envies des enfants, leur permettant de proposer et de choisir les activités auxquelles ils souhaitent prendre part ou non. L'idée est de construire l'accueil libre sans trop de "guidance" afin de laisser les projets et les idées émerger. Permettre à tout un chacun de venir, de choisir, de repartir à sa guise est l'idée de base de l'accueil libre.

Les lignes conductrices de cette année furent :

La nature : par le soin aux animaux, l'entretien et la récolte du potager, des sorties thématiques, le projet cabane; Le sport : olympiades, terrain de foot, grands jeux collectifs; Le développement artistique : par la pratique libre (matériel mis à disposition des enfants) et différents ateliers.



ATELIERS RÉGULIERS

Depuis de nombreuses années des ateliers iconiques du Jardin Robinson perdurent, notamment :



Soins aux animaux / tous les jours de 16h à 17h /

Soins apportés quotidiennement par l'équipe d'animation et les enfants, nettoyage des enclos, nourrissage, câlins.

L'Atelier Bois / les mardis de 16h à 18h / dès 6 ans / fréquentation de 6 à 10 enfants

L'atelier bois est animé par Guillermo (animateur et ébéniste / charpentier de formation) les enfants ont la possibilité de fabriquer des objets de tous genres en partant d'idées apportées par eux-mêmes, des propositions de Guillermo ou des projets collectifs comme le bonhomme hivers par exemple.



L'Atelier Terre / les jeudis de 16h à 18h / dès 6 ans / fréquentation de 15 enfants environ

L'atelier terre est animé par Sandrine (animatrice et céramiste de formation), avec un objectif de développement des compétences artistiques des enfants et l'apprentissage de techniques de céramique.

L'Atelier Instrument de musique / une fois par mois les jeudis / dès 5 ans / fréquentation de 5 enfants

L'atelier musique est proposé par Guillermo avec la confection d'instruments de musique puis la création de compositions musicales.



L'Atelier Pâtisserie / 1 mercredi par mois / dès 5 ans / fréquentation de 5 à 8 enfants

Nous sommes tristes d'avoir dû annuler les ateliers pâtisseries, animés par Lilia, une habitante du quartier et ancienne collaboratrice du Jardin Robinson, devenue la « grand-maman du Rob ». Elle vient malgré tout en dehors des accueils pour nous dire bonjour, partager un petit instant et maintenir ce lien précieux qui nous lie et la lie à cet endroit.

LES ATELIERS DU MERCREDI

Le déroulement du mercredi après-midi au Jardin Robinson commence à 14h par une réunion avec les enfants. C'est l'occasion de leur présenter les activités imaginées et proposées pour l'après-midi, mais aussi de les entendre sur leurs envies. Les activités immuables sont le soin aux animaux et au moins un atelier amené par l'équipe d'animation en fonction des compétences de chacun. Les enfants sont libres d'y prendre part ou non.

Le mercredi après-midi offre la possibilité de proposer toutes sortes d'ateliers, en voici quelques exemples non

exhaustifs : Calligraphie Japonaise avec Nabil, construction de cabanes, pâte à modeler maison, couture avec création de sac et de déguisements, lotos, teinture sur tissus (batik), porte-clefs, fabrication de lanternes en papier, sérigraphie, etc.

C'est aussi l'occasion de sortir du terrain avec un petit groupe pour se promener dans les alentours, au bord du Rhône, faire un parcours Vita, se rendre au parc Hentsch.

Régulièrement nous faisons appel à des intervenants externes pour proposer des ateliers. Cette année particulière nous a obligé à annuler notamment des ateliers de Danse Contact et à freiner les initiatives habituellement nombreuses.

LES SORTIES

Trois grandes sorties sont proposées aux enfants avec fermeture de l'accueil. Nous attendons les enfants qui terminent l'école à 11h30 et nous partons tous. Une grande sortie en hiver, une en été et une en automne. Entre 30 et 35 enfants y participent.

Le 26 février nous sommes partis à Saint-Cergues pour faire de la luge ! Un vent terrible et une neige épaisse formaient le décor ! Heureusement nous avons pu manger à l'abri, puis après avoir fait le plein d'énergie, les pistes s'offraient aux petits pilotes de l'extrême !

Le 23 septembre une sortie au bord du lac a été proposée aux enfants. Nous nous sommes rendus en train au parc de jeux de Genthod pour le pique-nique. Puis nous avons été rejoints par les enfants de Clair-Bois et leurs accompagnants. Nous avons fait une promenade en passant par le parc Lullin jusqu'au bord du lac où nous avons confectionné des radeaux, avec les matériaux de la nature trouvés en chemin. Nous

avons ensuite fait voguer nos embarcations sur le lac. Le temps était magnifique et la douceur de la fin d'été était au rendez-vous.

Ces sorties sont toujours l'occasion de créations, de liens complices et de jeux différents de ceux passés sur le terrain du Jardin Robinson. Une expérience partagée avec l'enfant où le souvenir joyeux consolide le ciment de la relation et permet ensuite d'accompagner aux mieux les enfants.

Plusieurs petites sorties sont proposées les mercredis après-midi sur le territoire genevois, comme à la patinoire, au poney club Blakylund ou au bord de l'Allondon.



LES SOIRÉES ENFANTS

Toutes les trois semaines une soirée spéciale enfants de 8 à 12 ans est proposée. Environ 15 à 20 enfants y participent avec plaisir. Les animations proposées sont diverses et partent généralement des envies et idées des enfants, comme par exemple cette année : Patinoire du Lignon, Karaoké, Fête Foraine (21 enfants), film « Vintage », soirée « Horreur ».

LES REPAS DU MERCREDI

Tous les mercredis midi un repas est proposé aux enfants et confectionné par un membre de l'équipe d'animation. Les restrictions liées aux normes sanitaires nous ont obligé à supprimer l'accès des enfants à la cuisine et à la participation de certaines tâches. Habituellement les enfants sont invités à aider à la mise en place et au rangement du repas : participer à l'élaboration du repas, mettre la table, débarrasser, faire la vaisselle, passer le balai. Ce n'est pas toujours avec gaité de cœur qu'ils se mettaient à l'ouvrage (à part pour préparer le repas), c'étaient donc une aubaine pour eux, mais chose surprenante, ils se sont mis à nous demander de pouvoir le faire à nouveau, demander à aider. Comme quoi, ne pas "imposer" laisse la place pour aider.



PROJET CABANE

Nous avons la chance de bénéficier d'un bel espace extérieur au Jardin Robinson, comme cité précédemment dans la présentation de la maison. Un des espaces qui était un peu laissé pour compte, était l'espace cabane situé en face des Jardins Familiaux, davantage utilisé comme lieu de pâture pour nos chèvres.

C'est pourquoi un projet de relance des constructions de cabanes a été lancé en 2020 ! Manu, animateur et Jonas, moniteur, se sont lancés dans la reconquête de cet espace. Il était important de lui donner un nouvel élan, apporté par l'équipe d'animation, pour que les enfants puissent se le réapproprier à nouveau. En amont du premier confinement de mars, le matériel de recyclage avait été réuni (palettes, couenneaux de bois, planches, pneus, etc.), ce qui a permis de s'investir pleinement dans ce projet durant le confinement en absence du public, en consolidant, améliorant, développant et sécurisant l'espace cabanes.

Depuis la réouverture au public, cet espace connaît un grand succès. Le fait de le réhabiliter lui a donné une nouvelle dynamique et a trouvé un nouvel intérêt auprès des enfants, qui ont alors été intégrés dans le projet. Ils ont pu participer à la suite des constructions, à la peinture des murs, aux aménagements qu'ils souhaitaient. Depuis les enfants y jouent quotidiennement. Même si cet endroit, un peu éloigné de la maison, laisse parfois place à des conflits entre enfants (appropriation de l'endroit), il représente l'occasion de prendre soin ce que l'on a construit de nos mains, de poser ses limites et d'apprendre à négocier.



FÊTES

Évidemment, cette année n'était pas la plus festive ! Ça, personne ne dira le contraire ! Mais heureusement, pour les enfants, il y avait encore un peu de place pour faire la fiesta ! C'est pourquoi, malgré les nombreuses annulations de festivités, une boom de l'Escalade a eu lieu lors de l'accueil libre du mercredi 9 décembre, avec au programme : déguisements et maquillages, musique et jeux de lumière, sans oublier le cassé de la marmite dans les règles d'hygiène en vigueur : gel hydro alcoolique et distribution en petits sachets !

Histoire d'amener un peu de poésie en cette fin d'année maussade, une fête de fin d'année a été proposée aux enfants avec un bon repas, une décoration de fête et un spectacle de "comptes et de belles histoires" présenté par Aissatou, ancienne membre de comité et maman d'un enfant devenu malheureusement trop vite trop grand (parfois rester un enfant, ça serait bien).



RÉSEAU ET PARTENAIRES

Un très solide réseau de professionnels entoure la MQJR ChâBal concernant les questions liées à l'enfance. Les différents réseaux sont notamment : Le collectif Interob (qui réunit les Jardins Robinson et Terrains d'Aventures Romands), l'Instance participative (réseau interprofessionnel avec des représentants des écoles – commune – APEs – GIAP – Éducateurs-tices REP), nos entrevues régulières avec l'éducatrice REP de l'école de Balexert, le réseau jeunesse lié à l'école de Balexert, les rencontres Intercentre de Vernier. Sans oublier un maillage important de liens avec les associations du quartier.

COLLABORATION CLAIR-BOIS

Cette année encore nous avons poursuivi notre collaboration avec une classe de la fondation Clair-Bois. Quatre à cinq enfants en situation de handicap viennent, accompagnés, participer aux accueils libres du mercredi après-midi. C'est une rencontre attendue autant par les enfants de Clair-Bois que par les enfants du Jardin Robinson. Les échanges sont joyeux et libres. Malheureusement, ils ont dû annuler régulièrement leurs visites à cause des restrictions sanitaires, ces enfants étant considérés comme "à risque". Néanmoins le lien est maintenu par une prise de nouvelles régulières.

PROCESSUS INCLUSIF

Depuis de nombreuses années l'équipe collabore avec l'association Cap Loisir, qui a pour objectif de proposer à des enfants aux besoins spécifiques multiples un accompagnement dans des lieux de loisir, en accueil libre ou sur inscription. Cette année, nous avons continué d'accueillir une petite fille de 6 ans et son accompagnatrice, qui fréquente le lieu depuis 2 ans. L'objectif est de lui permettre de se construire dans un environnement stimulant, ouvert à l'autre, d'acquérir de l'autonomie, de travailler sa communication avec le groupe et les autres enfants.

Chaque accompagnement a des objectifs différents car individuels et co-construits avec les parents, Cap Loisir, le moniteur accompagnant et le lieu d'accueil. Cette petite fille a pu acquérir beaucoup d'autonomie et l'appui a pu être levé. Elle continue dès lors, de fréquenter l'accueil libre sans accompagnement spécifique.

Cependant, nous observons depuis une année environ, avec un pic depuis le début des vacances d'été 2020, une augmentation des demandes pour des enfants présentant des besoins d'accompagnement individuel. Lorsqu'une demande particulière arrive (les parents décrivent leur enfant comme ayant certaines difficultés, ou étant en école spécialisée), l'équipe évalue avec les parents les besoins d'accompagnement de l'enfant. Dans deux situations l'équipe a pris le parti d'essayer d'accueillir ces enfants avec la volonté de les aider à évoluer dans ce type d'accueil. Toutefois, lors de nos observations sur le terrain, les besoins d'accompagnements individuels se sont fait sentir.

En effet, l'accueil libre ne permet pas à l'équipe d'animation de pouvoir répondre à ces besoins d'accompagnement et de porter une attention "permanente" à un enfant (avec des besoins spécifiques précis). L'animatrice va davantage travailler sur l'intégration de l'enfant dans le collectif.

C'est pourquoi nous avons entrepris deux demandes de soutien financier auprès du Fonds FINC (fonds FASE pour l'inclusion), l'une pour l'accompagnement d'un petit garçon durant deux semaines lors des vacances d'été et l'autre pour une petite fille pour les mercredis et les petites vacances dès 2021.

Nous observons que les parents ont peu ou pas connaissance des possibilités de soutien et nous pouvons interpréter leur venue vers nous comme l'idée que nous sommes des lieux ouverts à l'autre, à l'écoute des difficultés de chacun et un espace non jugeant, ce qui est un point de vue positif. D'un autre côté, on peut imaginer que les possibilités d'accueils de ces enfants sont insuffisantes.

LES PETITS CAILLOUX

Comprenez par-là les difficultés que certains enfants vivent (familiales, scolaires, « pathologies » non diagnostiquées ou non traitées) et qui gênent leurs évolutions et leurs relations aux autres. Cela demande un effort marqué de l'équipe pour accompagner ces enfants dans leur rapport aux autres, leur développement (sensoriel, moteur, psychique), la régulation des conflits, le lien avec les familles qui est parfois complexe. Force est de constater l'augmentation des

situations problématiques que les enfants vivent en cette année 2020. S'en ressent à l'accueil une certaine crispation et une augmentation des bagarres.

L'accueil de ces enfants « complexes » et la prise en compte de leur situation fait partie des volontés de l'équipe pour permettre à ses enfants de trouver une certaine sérénité et de gagner en confiance en eux. Cela demande de la part de l'équipe beaucoup de souplesse, de patience et de ressources.

LES PETITES VACANCES

VACANCES DE FÉVRIER ET OCTOBRE 2020

Durant les vacances scolaires, le Jardin Robinson entre en ébullition.

Les jeudis, le Jardin Robinson part en sortie cette année nous nous sommes rendu au Kids Fun Park à Etoy en février et à Lausanne en octobre avec la visite d'Aquatis, une balade dans le parc de Sauvabelin et l'escalade de sa Tour avec jets d'avions en papier à son sommet. Le centre de Loisir de Grand-Vennes nous a amicalement mis à disposition leurs locaux pour que nous puissions manger aux sec et au chaud.

Les inscriptions pour les vacances ont lieu un mois avant le début de celles-ci et deux mois à l'avance pour les vacances d'été. Nous limitons le nombre d'enfants à 32, pour les inscriptions aux repas, mais le nombre d'enfants peut grimper jusqu'à 40 – 50 enfants durant l'accueil libre de l'après-midi. Il n'est pas toujours évident d'offrir un accueil agréable pour les enfants lors d'une grande fréquentation et questionne sans cesse l'équipe sur les réponses à apporter.

PÂQUES, ACCUEIL D'URGENCE

Les vacances d'Avril 2020 ont eu lieu du 9 avril au 17 avril 2020. Nous étions encore en pleine période de confinement néanmoins, notre centre a quand même réalisé un accueil d'urgence durant cette période afin de relayer le DIP dans sa prise en charge des enfants dont les parents devaient se rendre au travail malgré la pandémie mais n'avaient pas de solution de garde.

L'accueil a été réalisé en collaboration avec la Maison de Quartier des Avanchets, nos deux lieux se sont couplés afin d'accueillir, en commun, les enfants de la zone Avanchets-Balexert-Châtelaine. L'accueil a eu lieu dans les locaux des Avanchets mais avec de nombreuses balades et sorties menant aux animaux de notre Jardin Robinson. 8 enfants au total ont été accueillis, 4 encadrants ont été sollicités, deux animateurs se partageant les accueils et deux moniteurs dont un s'occupait exclusivement des repas et des goûters.

Ce premier accueil depuis les annonces du 16 mars fut en quelque sorte un avant-goût du nouvel équilibre avec lequel tous les lieux doivent actuellement composer, une attention toute particulière aux normes d'hygiène et le souci de la distanciation. En revanche à l'époque, pas de port du masque puisque nous n'en avons pas et puisque nous avions encore le choix ☺.

Il faisait un temps magnifique, le petit groupe d'enfants présent a eu droit à un accueil privilégié permettant d'adopter un rythme différent que celui des accueils habituels et de se rapprocher encore davantage des besoins individuels de chaque enfant.



L'espace Adolescent de la MQJR ChâBal se veut un lieu de rencontre ouvert sur le quartier, nous accueillons des jeunes de 12 à 17 ans mais avons également à cœur de répondre aux besoins de la population et d'écouter leurs différents désirs.

L'accueil pour Adolescents bénéficie d'une fréquentation accrue depuis le mois d'Octobre 2018, nous rencontrons de plus en plus de jeunes issus de tranches d'âge ayant maintenant accès à cet espace ainsi que des jeunes ayant appris l'existence de notre lieu par le bouche-à-oreille ou simplement par les amis des amis.

Nous dénotons au minimum un nombre d'une trentaine de jeunes durant les accueils des mercredis et jeudis ainsi qu'une explosion de la fréquentation les vendredis soir, pouvant atteindre une cinquantaine de jeunes. Le vendredi est d'ailleurs le moment favori puisqu'un repas participatif est confectionné et que nous avons accès à une salle de gym de 18h à 20h, les mercredis et jeudis sont organisés sous le principe de l'accueil libre ainsi que d'activités ou d'ateliers selon les moments. Un goûter est également proposé.

L'équipe encadrante est peu nombreuse lors des accueils : 1 animateur et 1 moniteur les mercredis et jeudis, 2 animateurs et 2 moniteurs les vendredis. Dans les faits nous officions le plus souvent à trois au lieu de deux, la disposition de l'espace à l'intérieur de la Maison de Quartier nécessitant au moins ce nombre afin de garantir un accueil de qualité où les professionnels peuvent garder l'œil sur les différents recoins ainsi que sur l'extérieur. Les vendredis le nombre de quatre encadrants semblent suffisant bien que parfois l'aide d'un professionnel supplémentaire serait plus que bienvenue. Pour nos sorties ayant lieu en moyenne une fois par mois, nous sommes deux encadrants pour une quinzaine voire une vingtaine de jeunes selon les sorties.



Nombreuses sont les problématiques rencontrées par notre jeune public nécessitant une attention toute particulière. Pour ne citer que les plus préoccupantes : décrochage scolaire, jeux d'argent et consommation de certains produits. Comme toute maison de quartier bien fréquentée nous faisons face à des profils de jeunes différents, au niveau des âges, des intérêts et du genre ; ce public très éclectique nécessite une certaine créativité voire diversion, de manière à ce que toutes et tous puissent se sentir bien et profiter des activités du lieu.

Le lieu est investi de manière différente selon le public présent : certains viennent simplement se poser, discuter et consulter leur smartphone ; d'autres se sociabiliser par le biais de jeux comme les échecs, le ping-pong et le babyfoot. Quand le beau temps est de mise, on remarque que certains jeunes investissent davantage l'extérieur de la Maison de Quartier, et puis, il y a les jeunes qui ne font que passer, pour dire bonjour ou pour une demande de projet particulier.

En effet, comme expliqué au début, ChâBal a à cœur l'épanouissement et l'accompagnement des projets des habitants, de ce fait, nous sommes ravis de recevoir des jeunes et des jeunes adultes ayant dépassé l'âge du mandat de la MQ mais avec lesquels nous mettons en place des projets particuliers. Dans notre lieu où le « vivre ensemble » et le « savoir être » apparaissent comme des priorités il s'avère que la présence de jeunes plus âgés ayant intégré les valeurs et le mode de fonctionnement de nos lieux est une plus-value permettant un « apprentissage par les pairs » qui a déjà fait ses preuves.

Notre Maison de quartier fêtant ses 4 ans cette année nous nous réjouissons grandement de consolider notre travail, de créer avec la population, et de continuer d'animer le quartier.



UN ESPACE « ADOLESCENTS » À L'HEURE DU PREMIER CONFINEMENT

16 mars 2020 la nouvelle tombe, Genève est également dans l'obligation de se soumettre à un semi-confinement de portée nationale.

Adieu donc Maison de Quartier et autres lieux d'accueils mais surtout, aurevoir vie sociale, loisirs, échanges en tous genres voire peut-être liberté.

La peur du virus règne ; pour nous animateurs socioculturels c'est la peur de perdre le contact avec nos usagers et usagères, ainsi que de voir des situations déjà délicates se dégrader qui prend le dessus.

Comment agir auprès d'une population si on ne peut plus l'accueillir ?

Outils numériques (WhatsApp, Instagram), rencontres avec les jeunes, travail de réseau, ce sont les moyens qui ont été les plus efficaces afin de garder le lien avec notre public adolescents et pour être informés des événements les concernant.

La prévention et la sensibilisation

étaient plus que jamais de mise car il s'agissait d'informer sur le virus, des différentes restrictions et de leurs conséquences.

Hygiène, distance, protection des personnes vulnérables et limitations en tous genres, autant de règles pas toujours parlantes pour notre public Adolescents. Les jeunes du quartier ont d'ailleurs nettement contribué à renflouer les caisses de l'état grâce aux nombreuses amendes dont ils ont écopé pendant cette période du fait d'être présents en nombre supérieur à 5 dans l'espace public. Nous saluons également la créativité de ces derniers car faute de lieux d'accueils ils ont su improviser : caves, parkings, toits, qu'importe l'endroit pourvu qu'ils puissent se retrouver !

La MQ a beaucoup manqué aux jeunes, il résultait même une certaine colère de cette fermeture, d'autant plus que les accueils ouverts aux enfants ont été remis en place bien plus rapidement.

Les sentiments d'injustice et de rejet régulièrement rencontrés par cette population se sont consolidés en cette période. Les parents ont eu le sentiment de voir leurs enfants leur échapper complètement, faute de pouvoir s'appuyer sur quelque dispositif que ce soit étant donné que tout était fermé. Il a fallu mettre une attention toute particulière pour offrir un espace d'écoute à ces parents afin de les soutenir, en plus des contacts téléphoniques, des rencontres dans l'espace public ont également été imaginées.



C'est dans ces moments de crise que nous nous rendons compte que notre travail n'est pas simplement d'accueillir les jeunes dans notre lieu mais d'être réellement implantés dans le quartier et auprès des habitants, c'est grâce à cet ancrage que nous pouvons obtenir des informations et agir, faute de quoi tout peut nous échapper comme parfois des situations d'une extrême gravité (isolement, maltraitance, rixes, radicalisation...)

Moralité : Le COVID fragilise ...mais la perte de contacts et de repères encore plus peut-être !

ROUVRIR POUR MIEUX ACCUEILLIR

Mercredi 10 juin 2020 : l'heure de la réouverture a sonné, Enfin !

Quel soulagement de pouvoir à nouveau accueillir nos populations dans les conditions habituelles.

En effet, c'est dans cette période exceptionnelle de confinement qu'on prend encore davantage conscience de toute l'importance de la notion d'accueil et du fait d'avoir un lieu permettant aux personnes de se réunir.

On peut également se demander comment se serait passée cette réouverture sans ce lien maintenu tant bien que mal, durant quasi 3 mois, sans avoir pu retrouver les jeunes dans nos lieux.

En effet, dans l'intervalle de l'assouplissement des mesures et de la date de réouverture, notre travail a été quelque peu repensé, l'accueil habituellement proposé s'est mué en suivi individuel, permettant ainsi d'aborder le jeune sous l'angle de ses projets personnels.

Cet ajustement de notre travail a permis de mettre en lumière d'autres problématiques que celles qui sont le plus visibles durant les accueils, ou d'en approfondir certaines, notamment sur les questions de formation et d'insertion professionnelle.

Cependant l'accueil tel qu'il a été imaginé dans nos lieux reste la meilleure manière de prendre contact avec notre public, c'est dans ces moments informels que le travail social s'articule différemment. La notion d'Accueil libre et la posture du professionnel dans ces moments permettent par exemple : de pouvoir graviter autour des jeunes sans s'imposer, de tendre l'oreille sur des infos importantes et de rebondir sur leurs conversations. Cet accueil constitue en quelque sorte un refuge et un espace transitoire tout autant qu'un synonyme de bons moments passés entre pairs, où l'adulte tient une place différente que dans les sphères habituelles.

Tous nos jeunes sont revenus, fidèles au poste et égaux à eux-mêmes, heureux de retrouver leurs lieux et surtout de se retrouver entre eux.



2^{ÈME} CONFINEMENT: AJUSTEMENTS ET ENJEUX

On sentait bien le vent tourner et on savait au fond de nous qu'on ne se débarrasserait pas aussi vite de la Covid-19, après une belle parenthèse ayant eu lieu du mois de Juin à celui d'octobre, il est temps de resserrer la vis :

- Masques obligatoires à l'intérieur des locaux
- 15 jeunes maximum lors des accueils

Outre les règles déjà en vigueur bien intégrées par les jeunes telles que la traçabilité, le respect des distances et la désinfection des mains à l'entrée des locaux, les deux directives citées sont venues complexifier l'accueil de manière assez importante et inédite puisque par moment les encadrants se muent en sorte de policier : « Mets ton masque » « assieds-toi pour boire ou manger » « éloigne toi des autres » et j'en passe ou alors videur à coups de : « ce ne sera pas possible aujourd'hui, c'est complet ». 😊

Blague à part, ces nouveaux enjeux sécuritaires liés à la Covid-19 ont clairement renégocié notre posture professionnelle. L'encadrant endosse un rôle de surveillant et voit relayer au second plan l'aspect « animation » de son travail. Parfois les valeurs sont mises à mal au profit des règles édictées. Forcer des jeunes à

mettre un masque même lorsqu'ils jouent au ping-pong peut parfois paraître totalement dénué de sens voire dangereux ?!

Malheureusement nous n'avons pas le choix si nous voulons maintenir nos ouvertures, nous avons déjà la chance de pouvoir être 15 dans les locaux sans compter les encadrants ; données vécues comme injustes pour les habitants passant à côté de la MQ et comme insignifiantes quand on sait que c'est au minimum le double du nombre de jeunes qui accèderait au lieu sans ces réglementations. Conséquences : certains publics fréquentant le lieu ont momentanément disparu, il résulte une certaine tension entre les jeunes du fait d'avoir accès au lieu et l'ambiance est parfois à flux tendu. En effet certaines thématiques avec lesquelles il fallait déjà composer par le passé, par exemple l'appropriation du lieu par certains groupes, sont encore plus présentes de par l'incertitude d'y avoir accès.

Le discours tenu aux jeunes est important il l'est davantage encore que les règles en elles-mêmes car sans sensibilisation et sans lien il

n'y a que très peu de chances pour que le jeune accepte et encore moins comprenne.

Le lien apparaît là aussi comme un outil essentiel à l'obtempération des jeunes. En effet, les restrictions du nombre et le harcèlement autour du masque peuvent vite être matière à agacement ou à frustration, fragilisant ainsi les rapports entre jeunes et professionnels.

Comment donc faire respecter les règles en vigueur sans mettre complètement à mal ses relations avec les jeunes ?

Comment arriver à leur faire percevoir le sens de nos demandes ?

Comment continuer de se sentir réellement travailleur social dans le contexte actuel ?

Autant de questions auxquelles nous n'avons pas de réponse. Ce qui est sûr pourtant c'est que notre travail a du sens mais dans ces moments incertains nos idéaux de travail social sont mis à mal.

Alors gardons en tête le plus important et essayons d'aller de l'avant.

TOUT PUBLIC

L'espace tout public, à Châbal, est un lieu de rencontres ouvert à toutes et à tous, toujours dans la philosophie de mise en valeur du vivre ensemble !

En effet, la Maison de Quartier de Châtelaine-Balexert travaille afin que les diverses populations du quartier aient leur espace. Ainsi les associations des habitants, les institutions publiques, les écoles, les groupes de jeunes, les groupes de femmes, la population en général...peuvent venir participer soit comme organisateurs soit comme invités aux divers projets mis en place.

Le but de l'espace tout public de ChâBal est de favoriser les échanges culturels et sociaux, de promouvoir le dialogue et la rencontre, de travailler en proposant des actions citoyennes.

Le camp de base de l'espace Tout Public se trouve dans la nouvelle

maison de quartier et ses alentours. L'espace tout public est ouvert les jeudis de 16h00 à 19h00 et les samedis de 14h00 à 18h00. Thé, café et sirop sont servis gratuitement pour une pause détente conviviale, des livres, BDs et jeux de société sont également mis à disposition.

En 2020, suite à l'arrivée de la COVID-19, nos actions ont été fortement touchées. Nous avons dû annuler des projets en cours comme les repas interculturels, la fête de quartier, la fête du bonhomme d'hiver, les activités dynamiques et ludiques dans le parc et les autres rencontres et événements de type ponctuels. Les accueils libres Tout Public des samedis ont aussi été impactés par les normes sanitaires. En temps normal, tous ces projets attirent beaucoup de participants, tant dans l'organisation que dans la participation.

Durant cette période de la Covid-19, la responsabilité que nous portons sur nos actions et sur les lieux d'accueils vis-à-vis des habitants nous a amené à reconfigurer nos activités et nos accueils tout public. En effet, les restrictions sanitaires ont éloigné les adultes de nos lieux, les cours et activités portés par des tiers ont été suspendus donc du coup toute autre activité concernant les adultes. Le lien et l'approche vis-à-vis des habitants du quartier se sont déroulés différemment. Il faut signaler toute l'importance du travail solidaire qui s'est développé au même moment.

Effectivement, c'est dans la démarche solidaire que nous avons pu retrouver un peu du sens à notre travail. Nous avons participé au projet de solidarité mené par la ville de Vernier aux côtés des autres centres et maisons de quartier.



Nous avons travaillé afin de pouvoir venir en aide aux gens vulnérables et aux personnes âgées de la région.

Nous avons également fait un travail important en matière de sensibilisation surtout auprès des jeunes et des plus jeunes.

Appel : Si vous avez un projet en tête, si vous avez envie de travailler en tant que bénévole, de participer à nos accueils, etc., l'équipe d'animation se réjouit de vous recevoir et, ensemble, nous continuerons à faire vivre notre quartier.

SORTIES DE NOËL INTER-CENTRES

Chaque année, plusieurs centres verniolans collaborent pour proposer aux habitants-es de Vernier des sorties familiales. Les enfants et les adolescents non accompagnés de leurs parents peuvent également participer à ces sorties. A cheval sur la fin de l'année et le début d'année, trois destinations ont été programmées.

Ce sont des moments de rencontre et de partage privilégiés avec les familles et les collègues d'autres centres. L'occasion de découvrir, pour les habitants et pour nous qui les accompagnons, nos belles régions de Suisse romande et de vivre des instants conviviaux.

Le succès a été comme toujours au rendez-vous. Beaucoup de gens se sont inscrits avec anticipation, trois sorties ont été proposés ; le 28 décembre 2019, destination la Gruyère, visite du Marche de Noël et Broc, un total de 44 inscrits dont 28 enfants et 16 adultes ; le 2 janvier 2020 sortie Aquaparc, il a eu 48 inscriptions dont 26 enfants et 22 adultes ; le 3 janvier 2020, pour la sortie Zoo de la Garenne, il y a eu 42 inscriptions dont 33 enfants et 9 adultes.



VACANCES D'ÉTÉ 2020



UN ÉTÉ HORS DU TEMPS

ADOS

2020... L'été 2020 s'est présenté comme une parenthèse à la Covid-19. Le virus était toujours présent mais le beau temps et les offres en matière d'activités et de loisirs ont permis de le relayer au second plan, et d'ainsi retrouver une certaine liberté.

Malgré les diverses recommandations, beaucoup de jeunes se sont tout de même rendus dans leur pays d'origine, en revanche, de nombreuses familles sont finalement restées à Genève malgré leur habitude de voyager durant ce moment de l'année.

L'idée était donc de rester à domicile mais de se réinventer et d'égayer cet été quelque peu morose.

Le mot d'ordre : profiter des actions et des structures locales ; cela tombe bien, nous avons eu la chance d'investir les bords de notre lac Léman, et d'y faire de nombreuses activités : bouée, paddles, pique-niques...

Autant de sorties simples et accessibles qui cette année ont davantage séduit notre public féminin ; en parallèle nos accueils à la Maison de quartier ont été très investis, nous n'avons d'ailleurs pas hésité à ajuster nos horaires pour rebondir sur les désirs et besoins de nos chers usagers, à l'image des fermetures tardives en fin de semaine pouvant aller jusqu'à 23h.

Le temps d'un été et suite à une collaboration imaginée autour des jeunes du quartier fréquentant nos deux structures, la Maison de Quartier des Avanchets et la MQ ChâBal se sont réunies durant le mois de Juillet. L'idée étant de créer la rencontre entre les jeunes ainsi que les professionnels lors d'actions communes. Au programme : ateliers sérigraphie et sorties.

Le projet Tataki s'est imposé comme l'opportunité de vivre un moment festif et artistique avec des artistes locaux. Ce projet, destiné principalement aux 15-25 ans, a été imaginé par Tataki (chaîne urbaine de notre RTS nationale) et l'artiste Slimka (rappeur genevois reconnu chez nous mais aussi en France et en Belgique). Leur volonté était de collaborer avec des Maisons de quartier et autres lieux de rencontres dans toute la Suisse Romande afin de permettre aux artistes locaux de se produire

sur scène et à nos publics de passer un beau moment. Organisé en collaboration avec l'association Vernier sur Rock et grâce à l'accord de la Ville de Vernier, le parc de Balexert a pris ce jour-là des allures de festival. L'ambiance était au beau fixe, de nombreux jeunes, issus de tous les quartiers, sont venus profiter de ce moment festif et gratuit.

Au programme : ateliers d'écriture et de graffiti, puis concerts en fin de journée.

Quelle chance pour ChâBal d'accueillir Tataki et Slimka mais aussi Kenzy (Avanchets) et Jonsy (Châtelaine) chouchous du rap local et très écoutés dans notre structure.

L'été 2021 apparaissant tout aussi incertain que l'été 2020 espérons à nouveau bénéficier de belles surprises à l'image de celle-ci. Il est temps d'ouvrir le champ des possibles et de faire preuve de créativité faute de pouvoir voyager.





ENFANTS

Les vacances d'été ont été organisées à l'image de cette année très particulière. En effet, le coronavirus a apporté beaucoup d'incertitudes à leur organisation car tout dépendait des restrictions sanitaires qui changeaient chaque 15 jours.

Malgré cette incertitude, nous avons mis en marche la planification des 8 semaines de vacances. Nous avons constaté qu'après deux mois de confinement et suite à l'allègement du protocole sanitaire, beaucoup de parents ont renoncé à partir en vacances comme dans leurs habitudes. De ce fait, ils ont décidé d'inscrire leurs enfants à la semaine d'accueil libre.

La MQJR ChâBal offre en effet un espace d'accueil pendant les vacances d'été. Le Robinson a ouvert ses portes durant les 8 semaines de vacances, du 30 juin au 22 août, avec une limite de 32 enfants âgés de 5 à 12 ans, inscrits par jour pour le centre aéré; l'accueil libre était toujours maintenu avec des horaires différents : 9h00 – 11h00 le matin puis 14h00 – 18h00 les après-midis.

Des semaines à thèmes avec des activités ludiques ont été organisées pour l'occasion. Les enfants admis sur inscription avaient le droit à un repas équilibré, à une excursion (mais cette fois-ci avec une destination bien plus proche que ce que nous avons l'habitude d'organiser).

Déroulement d'une journée type : elle commence à 9h00 avec l'accueil des enfants. Des activités plutôt calmes ont été proposées pour une

partie des enfants et des jeux à l'extérieur pour les autres. A 12h00, la mise en place des tables suivi du service du repas. A 14h00, en réunion collective étaient présentées les activités pour l'après-midi. Il faut signaler que les accueils, surtout en après-midi, étaient très particuliers vu le nombre d'enfants considérablement augmenté cette année : parfois, nous accueillions de 50 à 60 enfants.

La COVID-19 ne nous a pas empêché de vivre avec joie cette période estivale. Nous avons profité de la chaleur du moment pour s'amuser avec des jeux aquatiques, nous sommes partis en forêt pour des jeux d'aventure, nous avons été voir des animaux au zoo, nous avons fait des visites culturelles, nous avons construit des cabanes et des jeux collectifs. Ces propositions ont animé toute la période des vacances.

L'équipe d'animation était composée de 5 animateurs repartis sur les 8 semaines, un total de 8 moniteurs également sur les 8 semaines, une stagiaire, un civiliste ainsi qu'un cuisinier qui nous a accompagné pendant 7 semaines.

Malgré les perspectives peu rassurantes en matière sanitaire, nous avons pu organiser les centres aérés et les accueils libres à la MQJR ChâBal.

En plus nous avons pu accueillir plus d'enfants que ce que nous avions estimé. Nous avons été heureux de pouvoir accueillir autant de public même si parfois on se sentait dépassé par la situation. Durant toutes les vacances, nous n'avons pas eu de malade de la Covid -19. L'équipe d'animation a dû s'adapter aux protocoles de sécurité et aux mesures sanitaires, ceci nous a permis de mener à bien nos activités durant toutes les vacances.

PLAN DE SOLIDARITÉ

Durant le premier confinement, les activités de l'association se sont vues modifiées.



Un exemple : la participation de ChâBal au plan de solidarité de la commune de Vernier. ChâBal

ainsi que d'autres centres de Vernier (Avanchets, Quart'île, Carambole, Aïre-le-Lignon) ont participé à la phase II du plan Solidarité du 18 mai au 8 juin 2020. Au début, réparti sur trois sites de Vernier, il s'est vu réduit sur deux sites (Avanchets/ChâBal et Aïre-le-Lignon/Quart'île) en fonction des demandes.

ChâBal a collaboré avec la maison de quartier des Avanchets pour mettre les forces en commun sur cette nécessité d'entraide à la population. Des employés du service des sports étaient également présents afin

d'aider sur ce projet.

Il s'agissait de répondre aux besoins d'une partie de la population qui ne pouvait plus sortir pour faire leurs achats et qui ne disposait pas d'un réseau d'entraide suffisant. Ainsi, nous avons comme tâches de s'assurer de la compréhension des

listes de courses transmises, de faire des courses alimentaires et de distribuer ces denrées aux portes des domiciles des habitants. Cette action dédiée à certains habitants de Vernier a perduré durant trois semaines, à raison de 3 à 4 commandes par jour. Elle a demandé la présence de trois personnes de ChâBal par jour de distribution.

Suite au déconfinement de mai, l'association a recentré ses forces sur les accueils et les vacances d'été. Le plan solidarité s'est ainsi poursuivi sans la participation de l'association.

ANIMAUX

La Maison de Quartier et Jardin Robinson de Châtelaine Balexert est située sur le parc de Balexert. Depuis sa création et sa présence sur le parc, cette association dispose d'espaces d'accueils ainsi que d'aménagements extérieurs : un coin cabane, un coin jeux libres ainsi que deux enclos avec des animaux.

Avoir des animaux, dans un parc, dans une zone urbaine à forte densité offre un espace hors du temps aux habitants, travailleurs et passants du quartier. Les différentes générations s'y rencontrent et sont attachées aux animaux. Ces vivants à plusieurs pattes ainsi que les espaces conviviaux sur le parc (jeux, jets d'eau, espace grillade et buvette) permettent à différentes populations de s'y rencontrer et amènent un lieu de vie et de rencontre dans le quartier.

Par la présence de ces animaux, il s'agit de permettre aux enfants inscrits au Robinson de pouvoir les approcher. Grâce au contact avec ces créatures, l'association désire transmettre une certaine sensibilité à l'être vivant. En effet, s'occuper d'animaux de différents gabarits permet aux enfants de connaître la manière de se comporter selon la taille de l'animal et selon son caractère. Ainsi l'enfant est à même de nuancer son approche pour soit faire attention aux plus petits et vulnérable que soi ; soit pour ne pas se mettre en danger par des comportements inopportuns avec les plus grands. Cela permet, entre autres, d'appivoiser sa peur, d'avoir confiance en soi, de savoir prendre soin des autres. Cela permet également de se rendre compte du cycle de la vie ; de la naissance à la mort.



Ainsi le Jardin Robinson dispose de plusieurs enclos sur le parc de Balexert où les usagers ont pu voir déambuler durant l'année 2020 quatre chèvres, deux poules, six lapins et deux cochons d'Inde. Les chèvres sont régulièrement transférées d'un enclos à un autre pour y trouver de l'herbe fraîche. Il n'est ainsi pas rare d'y voir un troupeau trotter d'un enclos à un autre. Les animaux sont soignés et nourris tous les jours de l'année.

Les moments d'ouverture permettant l'accès aux enclos sont les mardis, jeudis et vendredis de 16h à 17h ; les mercredis dans la journée et les samedis dans l'après-midi. Ces moments, dédiés à la base aux enfants du Robinson, sont devenus au fil du temps accessibles à tous. Durant ces moments, les enfants peuvent prodiguer des soins, toucher, porter, caresser et aider au nettoyage des enclos.

Durant la période de la Covid-19 et plus particulièrement durant le premier confinement, du 14 mars au 11 mai 2020 (les accueils à la population étaient fermés), les animaux ont eu besoin de soins comme toutes les autres périodes de l'année.

Le passage quotidien auprès des animaux du Robinson fut une des



manières de montrer notre présence régulière et physique sur le parc de Balexert.

Cela a permis de percevoir l'ambiance du quartier, les présences sur le parc et communiquer avec les habitants, les jeunes et les enfants.

Les animaux sont régulièrement suivis et amenés chez le vétérinaire dès que nécessaire. Il est arrivé également des situations d'urgence demandant une réaction rapide. C'est le cas pour l'un des boucs du cheptel ; Hector a passé un séjour de 10 jours au Tierspital à Berne. Cet événement a demandé de la réactivité car il a fallu s'organiser pour l'amener rapidement et aller le rechercher. Plusieurs lapins et cochons d'Inde sont décédés durant cette année 2020.

En termes d'heures de présence pour les soins quotidiens, cela demande 270 heures de présence humaine hors temps d'accueil. C'est -à-dire durant les moments où le lieu est fermé ; soit les dimanches, les jours fériés, les samedis et durant les vacances scolaires. Les soins allant du mardi au samedi sont exécutés durant les temps d'accueils du Jardin Robinson en



présence et avec les enfants. À ces heures mentionnées s'ajoute le temps consacré aux suivis, aux visites médicales, à la réfection des enclos, à l'accueil de nouveaux animaux, aux achats et à la réflexion en lien avec cette activité.

Il paraît indispensable de garder cette activité dans le quartier. Le Jardin Robinson ne peut pas exister sans les animaux. Les perspectives pour 2021 sont de viser le bien-être des animaux, de maintenir le nombre d'animaux actuels, mettre des modules dans l'enclos des chèvres afin que ces dernières puissent s'exercer, de réfléchir à un autre poulailler. Elles se conjuguent avec l'importance de motiver les enfants à venir en présence de ces êtres vivants.

BILAN

Le constat est de voir une jeunesse profondément marquée par cette année de pandémie, avec toutes les problématiques apparues et qui risquent encore d'apparaître, néanmoins, il reste la volonté en tant que professionnel, en tant que membre de comité et qu'habitant du quartier, d'apporter écoute, soutien, soin et vision d'avenir à une jeunesse déjà passablement perdue. S'ouvrent devant nous beaucoup de travail, de réflexion et de projets à venir. S'ajoute aussi la responsabilité de faire remonter les besoins et les problématiques afin de les faire reconnaître et de pouvoir y répondre.

Heureusement les enfants sont moins privés que leurs aînés en termes d'activités extrascolaires, cependant nous constatons des tensions (plus de bagarres, de joutes verbales agressives), des craintes (généralement peu verbalisées mais traduites par des pleurs et de l'anxiété) que l'on pourrait attribuer à cette période anxiogène et stressante pour eux. Mais force est de constater leur incroyable résilience, leurs sourires, leur joie de vivre et le maintien de leur insouciance vivifiante.

Cette année COVID 2020 terminée nous laisse un goût d'inachevé. En effet, la création de liens et de rencontres est restée en suspens car sans échange ; nos activités, nos projets ainsi que nos vies n'ont plus la même saveur.

Mais nous tenons à regarder le futur avec positivisme car nous sommes très attachés à la philosophie du Vivre Ensemble.



PERSPECTIVES

POUR LES ENFANTS

DÉBUTER À 6 ANS ?

L'équipe observe qu'il n'est pas possible de répondre à tous les besoins d'accueil d'âges très différents 5-6 ans, 7-8 ans, 10-12 ans car chaque période de l'enfance a des besoins et des compétences spécifiques. D'autant plus dans le cadre de l'accueil libre et où le lieu est ouvert sur un parc public.

Depuis le passage à HARMOS nous constatons une augmentation croissante des demandes d'inscriptions pour les enfants plus petits (5 ans – 6 ans). Cette augmentation atteint en fin d'année 2020 un tel niveau, que l'équipe d'animation s'est vue remettre en question l'âge d'accueil des enfants et ce pour plusieurs raisons.

Premièrement, la démarche d'adhésion (qui se veut libre) devient davantage une inscription des enfants par les parents, comme répondant à un besoin de garde. Le constat est que cela répond moins aux objectifs et aux valeurs de l'accueil libre en Jardin Robinson. Ces objectifs se veulent tournés vers l'autonomie de l'enfant et sa libre adhésion à l'accueil.

Deuxièmement, les besoins spécifiques des plus petits : accompagnement dans l'autonomie des gestes quotidiens (mettre ses chaussures, aller aux toilettes, être accompagné lors de ses déplacements sur le parc,...) questionnent le rôle et la disponibilité de l'équipe d'animation. En effet, lorsque la demande était encore faible, l'équipe était en mesure de porter une attention particulière sur les plus jeunes, mais le nombre croissant nous ramène à un manque de disponibilité de l'équipe pour permettre à ces enfants de vivre l'accueil sereinement. Ce manque de sérénité se traduit souvent par des pleurs, le besoin de retrouver leurs parents, des difficultés à établir des relations avec les autres.

Définir l'âge de six ans permettrait d'être au plus proche des objectifs de l'accueil libre, garantir un confort pour l'enfant et maintenir l'aspect positif de l'aide "grand-petit" qui se met naturellement en place et qui, d'un point de vue du développement pour les plus jeunes, permet de trouver les ressources et demander de l'aide, mais aussi développer la solidarité et l'entraide pour les plus grands.

C'est donc un terrain à explorer durant cette année 2021.



COLLABORATIONS ET PROJETS

Nous avons été approchés en fin d'année par l'association du Bureau des droits de l'enfant. Leur proposition était de mettre en place une démarche participative avec et pour les enfants autour de la question des droits de l'enfant en Suisse et dans leur quartier. Une première visite aura lieu dans le courant de mai avec un objectif de mise en place d'activités pour la période de l'été 2021.

Ceci amène à des envies de collaboration avec d'autres groupes d'action, d'autres associations pour questionner la place de l'enfant dans l'espace public, dans ses droits et dans ses devoirs d'enfant.



POUR LES ADOS

CONSOLIDER LES LIENS PROFESSIONNELS EN LIEN AVEC LA JEUNESSE

La zone dans laquelle notre lieu est situé, à savoir Châtelaine-Balexert, est considérée comme prioritaire en matière de travail socioculturel. En effet, de nombreux immeubles et autant d'habitants emprunts d'origines et de cultures différentes, avec une population de jeunes adultes et d'adolescents grandissante sont très visibles dans l'espace public.

Le territoire verniolan est vaste, Vernier est la Commune qui dénombre le plus de centres FASE. Notre lieu se trouve d'ailleurs à quelques mètres de l'Eclipse (Maison des jeunes) et non loin de la Maison de Quartier des Avanchets.

Les problématiques rencontrées par la jeunesse sont à la fois complexes et multiples, un grand travail de réseau est réalisé sur ces questions depuis quelques années (2018). De nombreux acteurs œuvrent ensemble dans un but commun de prévention et de cohésion sociale.

L'idée est de consolider ce travail de réseau privilégiant la communication et le passage de relai entre les différentes structures (lieux avoisinants le nôtre, TSHM, Scos, Apm...).

Nous essayons plus particulièrement d'établir avec nos deux proches voisins (Eclipse et MQ Avanchets) une certaine complémentarité permettant aux jeunes de circuler au gré de leurs envies et de leurs intérêts et ainsi de créer la rencontre entre eux et avec les différents professionnels.

Au niveau de ChâBal plus particulièrement, l'idée est de continuer d'accueillir les jeunes du quartier avec une attention toute particulière dédiée à notre public féminin, malheureusement trop souvent absent dans nos structures et un désir aussi d'accompagner les plus grands dans leurs différents projets.

LES PRÉADOS

Pour le moment nos forces en ressources humaines ne nous permettent pas d'offrir un accueil spécifique pour les préadolescents (entre 11 et 13 ans), qui s'ennuient un peu aux enfants et qui se sentent parfois mal à l'aise avec des adolescents plus grands.

Nous constatons des besoins très spécifiques liés à cette tranche d'âge, en terme d'écoute, d'activités, de régulation des relations avec leurs pairs, de consommation d'écrans, etc.

L'idée est de leur réserver de petits moments, une ou deux sorties, afin de leur permettre de se sentir entendu, mais le besoin est bien supérieur.

POUR LE TOUT PUBLIC

Continuer à ouvrir plus d'espaces dans la MQJR ChâBal pour les habitants du quartier, favoriser l'appropriation des espaces publics par les habitants du quartier, ramener l'animation et la vie dans le parc de Balexert, faire participer et impliquer les associations et groupes d'habitants de la région, travailler et favoriser le lien social.

POUR LA MQJR CHÂBAL

Ils enjeux structurels auxquels sont soumis les comités et les équipes engendrent parfois des incompréhensions et des attentes difficilement identifiables et parfois source de "cafouillage". En effet la complexité du lien FASE, comité, FCLR, commune, équipe d'animation demande un effort tout particulier pour bien se positionner. D'autant plus avec l'arrivée de nouveaux outils de gestions comme, Tipee.

C'est pourquoi, une volonté de porter une attention particulière autour de la consolidation du travail entre l'équipe et comité est portée cette année, notamment avec le soutien de la FCLR et d'autres ressources afin de poser des objectifs d'amélioration de la communication, de distribution des tâches et responsabilités plus claires, la réactivation des commissions de travail, entre autres.

En 2021, c'est aussi l'arrivée d'un nouveau collaborateur M. Yanic Stalder qui débutera son activité le 1er mai 2021 en tant qu'animateur socioculturel.

Ce sera également la finalisation de deux projets de visibilité des actions. En effet cette année 2020 un nouveau site internet a été créé et mis en ligne. Une plaquette d'information, dont le graphisme a été réalisé en 2020 par Mme Elsa Telin sera éditée en 2021.



MAISON DE QUARTIER & JARDIN ROBINSON de Châtelaine - Balxert

ANNEXE AUX COMPTES 2020

ELEMENTS GENERAUX

1. But de l'association (art. 3 des statuts)

« Dans un objectif général de prévention et de promotion de qualité de vie, l'association et le personnel de la MQJR ChâBal sont chargés d'une action socio-éducative et socioculturelle destinée et ouverte à l'ensemble de la population de la ville de Vernier ».

2. Composition du comité

Bron Gilles-Olivier, président – Gatto Massimiliano, vice-président - Gindre Agnès, trésorière - Belhi-Zouaoui Mona, membre - Gatto Rosalba, membre - Mattenberger Monique, membre.

3. Tenues des comptes

« Les comptes sont tenus conformément aux dispositions du Code des Obligations, des statuts, ainsi que des directives financières et du manuel d'utilisation du plan comptable FASE/FCLR ».

4. Organe de vérification

La vérification des comptes est effectuée par la fiduciaire Ballesteros Sarl, au Petit-Lancy.

5. Valeurs des biens assurés : Frs 460'000

ELEMENTS RELATIFS A L'ACTIF DU BILAN

6. Actifs transitoires : charges payées d'avance

Assurances RC et Choses - Abonnements de journaux.

7. Immobilisations

Investissement mobilier, matériel

- Four céramique	Valeur au 31.12.2020 CH	1.00
- Matériel informatique	Valeur au 31.12.2020 CHF	12'577.00

ELEMENTS RELATIFS AU PASSIF DU BILAN

8. Passifs transitoires : charges à payer → Téléphone-Internet / Frais de formation / Redevance / Vétérinaire / frais de personnel / Alimentation / Ordinateurs.

9. Provisions et Fonds d'investissements

Provisions pour charges futures : fonds pour remplacement du mobilier détruit dans l'incendie de 2019 ; correspond au remboursement de l'assurance.

ELEMENTS RELATIFS AUX RECETTES

10. Subvention communale non monétaire (FASe)

Concerne la participation de la commune aux divers salaires du centre ; chiffres transmis par la FASE

11. Subventions communales monétaires

Subvention accordée par la Ville de Vernier (selon budget de fonctionnement établi par le centre).

12. Participation des usagers

Participation monétaire des usagers aux repas, sorties, vacances, ateliers bois et poterie.

13. Dédommagement de tiers

Pièce FASE (en relation avec les chiffres transmis par la FASE).

14. Autres contributions

Cotisations des membres de l'association MQJR ChâBal.

15. Revenus des biens

Intérêts créditeurs CCP.
Location de salle.

16. Dissolution des fonds d'investissements

Remplacement de mobilier et matériel suite à l'incendie de 2019.

ELEMENTS RELATIFS AUX DEPENSES

17. Charges de personnel :

- Salaires payés par la FASE : pièce FASE (en relation avec les chiffres transmis par la FASE).
- Charges de personnel payées par le centre : frais de formation moniteurs (CEFOC), supervision, cuisinier pendant les vacances d'été, remplacement nettoyage.

18. Valeurs locatives des bâtiments payées par des tiers

Pièce FASE (en relation avec les chiffres transmis par la FASE).

19. Entretien des immeubles

Un montant de Frs 6'000.95 a été supporté par la MQJR ChâBal et correspond à des achats de matériel de nettoyage, entretien et réparation et remise en états des biens mis à disposition.

Un montant de Frs 34'650.30 nous a été transmis par la FASE et correspond à des frais locatifs supportés par la commune.

20. Prestations de services

Affranchissement - Téléphone & Internet - Frais d'affiches – Assurances - Travaux informatiques - Droits d'auteur à payer lors de diffusion de musique et spectacles - Frais de transport lors des sorties (location de bus et transport en TPG) - Fiduciaire

21. Charges exceptionnelles

Remplacement de mobilier et matériel suite à l'incendie de 2019.



**Maison de Quartier et Jardin Robinson
Châtelaine-Balexert**

Châtelaine

**Rapport de vérification des comptes
de l'exercice 2020**

Rapport de vérification des comptes 2020

Au comité et à l'Assemblée Générale

de la Maison de Quartier et Jardin Robinson
de Châtelaine-Balexert
Châtelaine

En vertu du mandat qui nous a été confié, nous avons procédé à un contrôle des comptes annuel 2020 de la MQJR ChâBal, et nous certifions que la comptabilité a été tenue conformément aux dispositions légales du code des obligations art. 957 ss CO et les instructions de la Fase.

Nous rappelons que la responsabilité de l'établissement des comptes annuels incombe au comité de la MQJR ChâBal, alors que notre mission consiste à vérifier les comptes et d'émettre une opinion sur leurs conformités.

Nous avons vérifié les postes du bilan et les justificatifs liés à leurs soldes. Nous avons également procédé à un contrôle par sondage des postes principaux du compte de résultat. Les contrôles effectués et les pièces justificatives nous ont permis de former notre opinion sur la tenue de la comptabilité et également de constater aucune anomalie significative.

Selon notre appréciation, les comptes annuels sont conformes à la loi et aux statuts de la Maison de Quartier et Jardin Robinson Châtelaine-Balexert.

Nous recommandons au comité et à l'assemblée générale d'approuver les comptes annuels 2020, qui présente un bénéfice de CHF 7'720.92, pour un total au bilan de CHF 61'999.13.

Nous tenons à remercier tout le personnel administratif de la maison de quartier pour leur collaboration dans l'accomplissement de notre mandat.

Petit-Lancy, le 4 mars 2021

Ballesteros Fiduciaire Sàrl

Annexes : Bilan et compte de résultat

Bilan au 31.12.2020

Actif

	<u>2020</u>		<u>2019</u>
	CHF		CHF
Trésorerie			
Caisses	1'184.55	2'027.65	
Avoirs bancaires	46'338.13	42'426.41	44'454.06
	<u>47'522.68</u>		
Actifs de régularisations			
Actifs transitoires	1'898.45	1'885.45	
	<u>1'898.45</u>		
TOTAL DE L'ACTIF CIRCULANT	<u>49'421.13</u>	<u>46'339.51</u>	
Immobilisations corporelles			
Mobilier, matériel, machines	15'377.90	16'036.90	
./. Fds amort. Mobilier, matériel, machines	-15'376.90	-15'376.90	
Matériel informatique	29'473.75	16'629.25	
./. Fds amort. matériel informatique	-16'896.75	-16'629.25	660.00
	<u>12'578.00</u>		
TOTAL DE L'ACTIF IMMOBILISE	<u>12'578.00</u>	<u>660.00</u>	
TOTAL DE L'ACTIF	<u>61'999.13</u>	<u>46'999.51</u>	

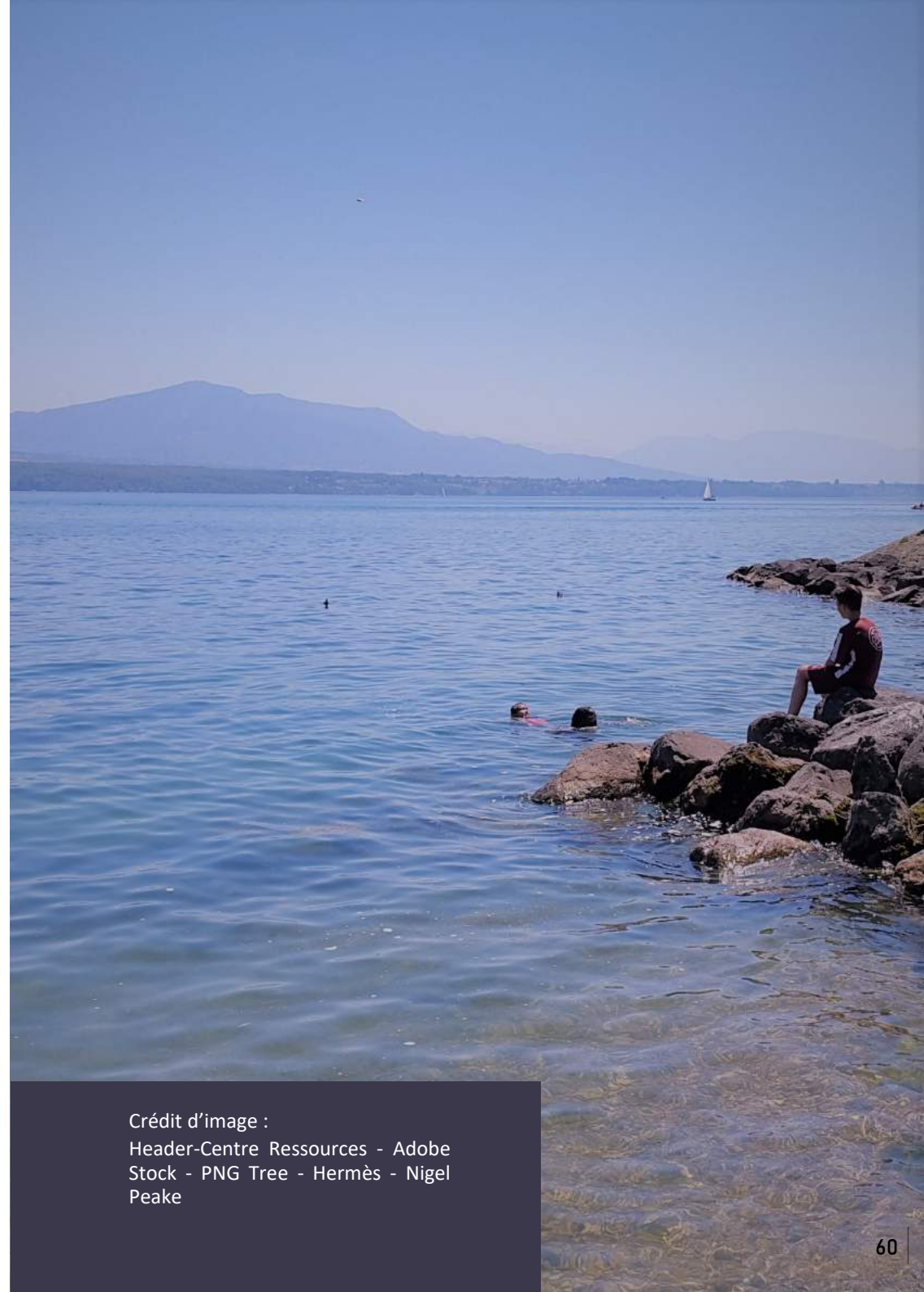
Bilan au 31.12.2020

Passif

	<u>2020</u>		<u>2019</u>
	CHF		CHF
Passifs de régularisation			
Passifs transitoires	12'527.60	894.85	
	<u>12'527.60</u>		
CAPITAUX ETRANGERS A COURT TERME	<u>12'527.60</u>	<u>894.85</u>	
Provisions et fonds d'investissements			
Provisions pour charges futures	15'945.95	20'300.00	
	<u>15'945.95</u>		
CAPITAUX ETRANGERS A LONG TERME	<u>15'945.95</u>	<u>20'300.00</u>	
Capital			
Capital	0.00	0.00	
Réserves facultatives issues du bénéfice			
pertes cumulées			
Report de bénéfice	25'804.66	34'728.74	
Bénéfice annuel/ perte annuelle	7'720.92	-8'924.08	
Bénéfice résultant du bilan	33'525.58	25'804.66	25'804.66
	<u>33'525.58</u>		
CAPITAUX PROPRES	<u>33'525.58</u>	<u>25'804.66</u>	
TOTAL DU PASSIF	<u>61'999.13</u>	<u>46'999.51</u>	

COMPTE DE RESULTAT AU 31.12.2020

	2020 CHF	Budget 2020 CHF	2019 CHF
Subventions cantonale non monétaires	318'813.42		393'360.30
Subventions communales non monétaires	437'941.00		447'672.80
Subventions communales affectées	0.00		7'163.55
Subventions communales monétaires	92'708.00	92'762.00	94'600.00
	849'462.42	92'762.00	942'796.65
Participations des usagers et autres participations	21'612.85	30'500.00	29'596.25
Produits des ventes	0.00		620.00
Location, prêt de locaux	1'180.00	2'000.00	2'510.00
Escomptes, rabais fournisseurs	543.40		90.00
Autres contributions	0.00		1'330.00
Autres remboursements	0.00		28'368.05
Dons	10.00		7.00
Valeurs des charges payées par des tiers	49'077.98		27'068.80
Valeur locative des locaux	77'970.00		72'090.00
	150'394.23	32'500.00	161'680.10
PRODUITS NETS	999'856.65	125'262.00	1'104'476.75
	2020 CHF	Budget 2020 CHF	2019 CHF
Charges de personnel			
Salaires payés par la FASE	705'849.70		708'597.10
Salaires payés par le centre	336.00	1'000.00	1'546.50
Charges sociales payées par la FASE	143'759.03		154'181.05
Elimination redondances facture FASE aux centres	-97'121.15		-23'767.65
Charges sociales payées par le centre	0.00		0.00
Autres charges de personnel payées par le centre	16'771.80	11'600.00	4'692.10
	769'595.38	12'600.00	845'249.10
Autres charges d'exploitation			
Fournitures de bureau et documentation	2'672.37	5'300.00	3'557.65
Mobilier, machines et véhicules	4'134.90	7'000.00	9'342.50
Energie et autres charges locatives	14'427.68	1'892.00	9'366.55
Autres fournitures et marchandises	45'277.13	49'800.00	59'806.17
Entretien des immeubles	40'651.25	2'500.00	22'064.05
Entretien de l'objet mobilier	3'194.70	2'500.00	1'186.85
Loyers, fermages et redevances d'utilisations	526.00	1'500.00	3'575.70
Valeurs locative des bâtiments payées par des tiers	77'970.00		72'090.00
Dédommagements	3'325.00	3'220.00	4'515.00
Prestations de services et honoraires	26'202.68	35'550.00	49'923.10
Frais association	2'072.50	3'400.00	2'909.85
	220'454.21	112'662.00	238'337.42
RESULTAT DE FONCTIONNEMENT AVANT AMORTISSEMENT	9'807.06	0.00	20'890.23
Amortissements sur les postes de l'actif immobilisé	926.50		1'320.00
Constitution de la provision pour charges futures	0.00		20'300.00
Dissolution de provision à caractère de réserve	4'354.05		0.00
Différence de change	0.00		13.96
RESULTAT DE FONCTIONNEMENT	13'234.61	0.00	-743.73
Produits sur exercice antérieur	0.00		309.00
Charges sur exercice antérieur	-1'159.64		-490.85
Autres charges exceptionnelles	-4'354.05		-7'998.50
RESULTAT ANNUEL	7'720.92	0.00	-8'924.08



Crédit d'image :
Header-Centre Ressources - Adobe
Stock - PNG Tree - Hermès - Nigel
Peake